

Integrated User Verification

Guia de Implementação do Cliente



SUMÁRIO

INTRODUÇÃO.....	3
FINALIDADE E PÚBLICO-ALVO	3
SOBRE ESTE DOCUMENTO.....	3
TERMOS MAIS UTILIZADOS.....	4
TEMPO DE IMPLEMENTAÇÃO.....	4
VISÃO GERAL DO PROCESSO DE IUUV	5
O QUE É LOGON ÚNICO E INTEGRATED USER VERIFICATION?	5
<i>Benefícios</i>	5
<i>Desafios</i>	5
COMO FUNCIONA?	6
QUAIS SÃO AS PRÓXIMAS ETAPAS?	6
MONTANDO E CONFIGURANDO A IUUV	7
VISÃO GERAL	7
O FLUXO DE TRABALHO	8
CRIANDO O SEU APLICATIVO DE INTEGRAÇÃO.....	9
<i>Registrando um comprador autenticado em uma WebStore</i>	9
<i>Redirecionando o comprador à WebStore</i>	13
CONFIGURANDO O ELMS PARA COMUNICAÇÃO COM O SEU APLICATIVO	13
<i>Como acessar o ELMS Administration</i>	14
<i>Como localizar seu número de conta</i>	14
<i>Ativando a Integrated User Verification (IUUV)</i>	15
<i>Opções de teste</i>	15
CÓDIGO DE EXEMPLO	19
SUPORTE.....	19

INTRODUÇÃO

Esta seção aborda as seguintes áreas:

- ✓ Finalidade e público-alvo
- ✓ Sobre este documento
- ✓ Termos mais utilizados
- ✓ Tempo de implementação

FINALIDADE E PÚBLICO-ALVO

Somente usuários autenticados podem adquirir software na sua WebStore. O administrador do ELMS deve definir como os usuários são autenticados. Isso é conhecido como *métodos de verificação*. Diversos métodos de verificação podem ser usados para autenticar usuários, incluindo domínio de e-mail, importação de usuário, Integrated User Verification e Shibboleth (de um Programa de Identidade Federada).

Este documento oferece a você instruções detalhadas para o estabelecimento de um mecanismo de logon único entre um sistema de autenticação existente de um cliente (como um diretório de LDAP) e uma WebStore do ELMS da e-academy. Esse processo é conhecido como Integrated User Verification (IUV).

Este documento destina-se principalmente aos Administradores do ELMS ou a desenvolvedores da Web aos quais foi atribuída a função de Administrador de verificação de usuário no ELMS.

SOBRE ESTE DOCUMENTO

Leia este documento juntamente com a ajuda on-line, disponível no site e5 Administration.

A seguir, temos uma lista dos capítulos deste documento:

- Visão geral do processo de IUV
 - O que é logon único e Integrated User Verification?
 - Como funciona?
 - Quais são as próximas etapas?
- Montando e configurando a IUV
 - O fluxo de trabalho
 - Criando o seu aplicativo de integração
 - Configurando o ELMS para comunicação com o seu aplicativo
- Código de exemplo
- Suporte

TERMOS MAIS UTILIZADOS

Termo	Descrição
Cliente	Um cliente da e-academy (como uma faculdade ou universidade) que esteja usando a IUV para autenticar compradores para o uso de uma WebStore do ELMS. No site ELMS Administration, um cliente é definido como uma Organização.
ELMS/e5	Sistema de gerenciamento de licenças da e-academy
Administração ELMS	O módulo de administração segura no ELMS que contém funções para gerenciar uma WebStore, bem como para configurar uma IUV. Esse módulo é acessível somente a usuários autorizados.
IUV	Verificação Integrada de Usuário: um mecanismo de logon único entre o sistema do cliente e o ELMS.
Comprador	Usuário que está sendo conectado à WebStore do ELMS.
WebStore	Um site de comércio eletrônico do ELMS da e-academy que fornece produtos para a venda em nome do cliente.

TEMPO DE IMPLEMENTAÇÃO

O tempo de implementação necessário para configurar a IUV para a sua WebStore varia de acordo com o tipo de mecanismo de autenticação que sua organização usa atualmente e as capacidades técnicas de seus desenvolvedores. Um tempo de implementação médio para desenvolvedores de software mais experientes é de duas horas.

VISÃO GERAL DO PROCESSO DE IUV

Esta seção aborda as seguintes áreas:

- ✓ O que é logon único e Integrated User Verification?
 - Benefícios
 - Desafios
- ✓ Como funciona?
- ✓ Quais são as próximas etapas?

O QUE É LOGON ÚNICO E INTEGRATED USER VERIFICATION?

O logon único (SSO) permite que um usuário insira o mesmo id e senha para fazer o logon em vários sistemas de software relacionados, mas independentes. O usuário faz o logon uma vez e ganha acesso a todos os sistemas sem ter que fazer o logon novamente.

Como diferentes aplicativos e recursos suportam mecanismos de autenticação distintos, o logon único precisa traduzir internamente e armazenar credenciais diferentes em relação ao que é usado para a autenticação inicial.

A verificação integrada de usuário (IUV) é um método de integração de SSO com o ELMS.

BENEFÍCIOS

- Reduz o excesso de combinações diferentes de nome de usuário e senha
- Compatível com autenticação convencional como credenciais do Windows (por exemplo, nome de usuário/senha)
- Reduz os custos com suporte devido ao menor número de chamadas para a assistência técnica sobre senhas
- Promove a segurança em todos os níveis de entrada/saída/acesso a sistemas sem a inconveniência de ter que solicitar dados novamente aos usuários
- Reduz custos administrativos, pois os administradores de usuários só precisam gerenciar bancos de dados/listas de usuários na organização-mãe. Todos os sistemas de SSO são alimentados a partir desse sistema.

DESAFIOS

O logon único fornece acesso a vários recursos uma vez que o usuário é autenticado inicialmente. Como resultado, ele aumenta o impacto negativo se as credenciais forem acessadas por outras pessoas e mal utilizadas. Portanto, o logon único exige maior concentração na proteção das credenciais do usuário e idealmente deve ser combinado com métodos de autenticação de alta segurança.

O logon único também torna os sistemas de autenticação altamente críticos. A falha dos mesmos ou a impossibilidade de alcançá-los (como uma falha na rede) pode resultar em acesso negado a qualquer sistema unificado sob o SSO.

Devido a esses desafios, ao utilizar o ELMS com a IUV, é indispensável que a implementação do SSO do cliente esteja disponível, caso contrário, os compradores não poderão acessar a WebStore e comprar software.

COMO FUNCIONA?

Veja abaixo uma visão geral das etapas necessárias para executar uma verificação integrada de usuário:

1. **O comprador entra no site do cliente:** Se o comprador navegar diretamente para a WebStore do ELMS, quando ele clicar no link para entrar, a WebStore o redirecionará para o site do cliente. O comprador também poderá começar a partir do site do cliente.
2. **O site do cliente autentica o comprador:** O site do cliente solicita as credenciais do comprador e o autentica usando seu mecanismo de autenticação (por exemplo, um diretório LDAP).
3. **O comprador inicia a troca para a WebStore:** O comprador indica que gostaria ir para a WebStore clicando no link ou no botão no site do cliente.
4. **O site do cliente registra o comprador autenticado na WebStore:** O site do cliente recupera as informações adicionais necessárias sobre o comprador de seu próprio repositório de dados e realiza uma chamada HTTP GET através de Secure Sockets Layer (SSL) para uma URL da e-academy passando informações relevantes sobre o comprador e uma chave de segurança para identificar o cliente. *Consulte Montando e configurando a IUV para obter mais informações.*
5. **O site do cliente redireciona o comprador para a WebStore:** Se a chamada HTTP GET for bem-sucedida (baseada em um código de retorno específico) o site do cliente redirecionará o comprador à URL de retorno. Essa ação conclui o processo de verificação, autentica o comprador na WebStore do ELMS e exibe a página inicial da WebStore para o usuário.

QUAIS SÃO AS PRÓXIMAS ETAPAS?



Criar o seu aplicativo de integração

+



Configurar o ELMS para comunicação com o seu aplicativo

MONTANDO E CONFIGURANDO A IUV

Esta seção aborda as seguintes áreas:

- ✓ Visão geral
- ✓ O fluxo de trabalho
- ✓ Criando o seu aplicativo de integração
 - Registrando um comprador autenticado em uma WebStore
 - Parâmetros de autenticação de usuário
 - Validando códigos de resposta
 - Redirecionando o comprador à WebStore
- ✓ Configurando o ELMS para comunicação com o seu aplicativo
 - Como acessar o ELMS Administration
 - Ativando a Integrated User Verification (IUV)
 - Informações do cliente exigidas pela e-academy

VISÃO GERAL

O que vem primeiro? Configurar o ELMS para ativar a IUV ou criar o aplicativo de integração?

Para responder isso, você precisa compreender como as verificações funcionam no ELMS.

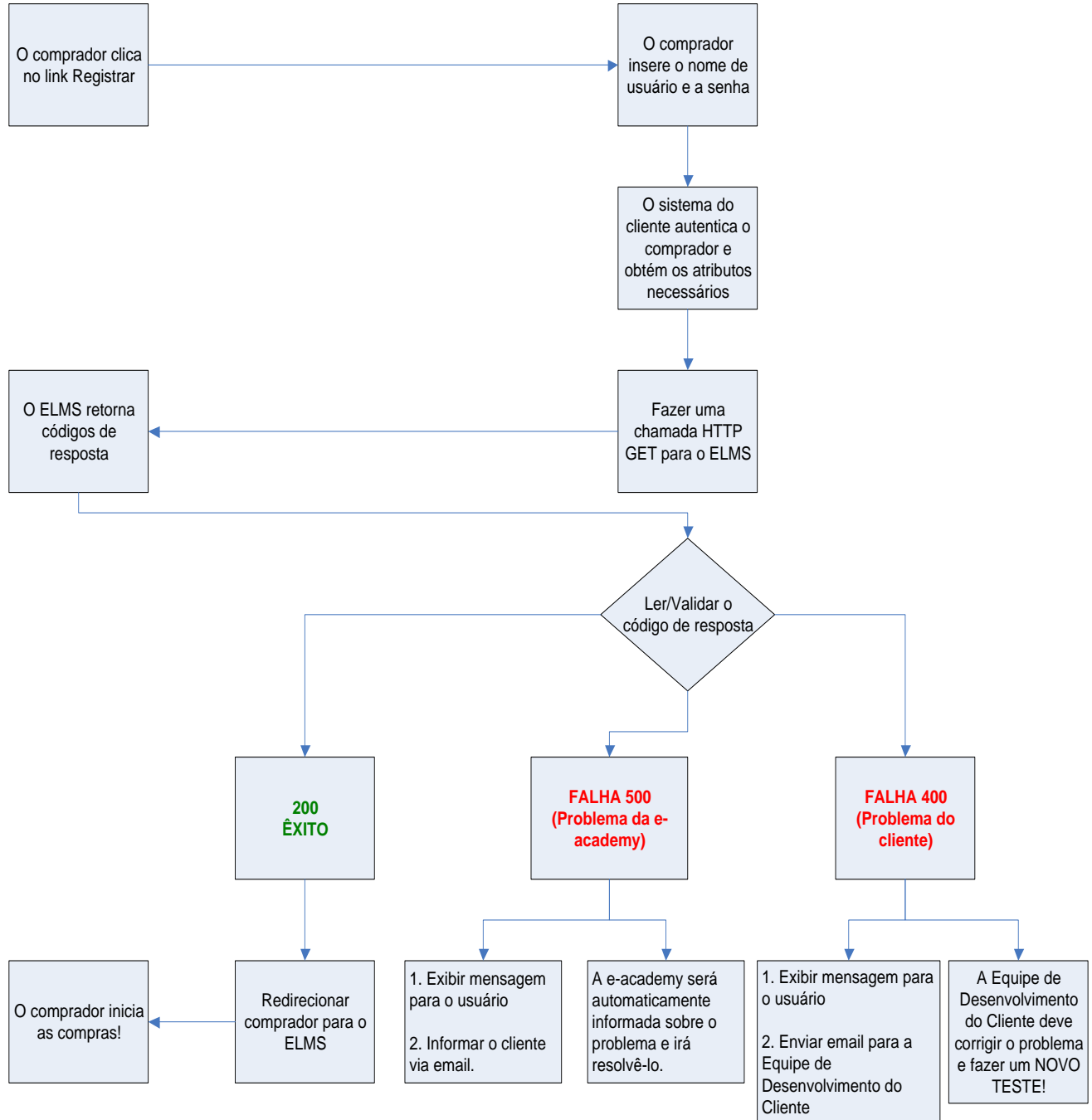
Somente usuários autenticados podem adquirir software na sua WebStore. O administrador do ELMS deve definir como seus usuários são autenticados. Isso é conhecido como *métodos de verificação*. Diversos métodos de verificação podem ser usados para autenticar usuários, incluindo domínio de email, importação de usuários e IUV (Verificação Integrada de Usuário).

Uma WebStore pode ter vários métodos definidos, no entanto, somente um tipo de verificação de logon único pode estar ativo de cada vez. Portanto, a WebStore não pode usar IUV e Shibboleth como métodos de verificação ao mesmo tempo.

Mais de uma instância de verificações de Logon Único pode ser adicionada para fins de teste. No entanto, apenas uma verificação de logon único de cada tipo pode estar em teste de cada vez. Outros tipos de verificação (como a Importação de Usuários) só podem ser adicionados uma vez. Além disso, se um tipo de Logon Único for definido como em teste e já houver uma outra verificação desse tipo em teste, o tipo atual será definido como Inativo.

ELMS

Aplicativo de Integração do Cliente



CRIANDO O SEU APLICATIVO DE INTEGRAÇÃO

Monte seu aplicativo de integração usando a tecnologia da web que seja comum para sua organização. Amostras de códigos escritas em C# e VB.NET 2.0 que incluem uma página aspx usada para testar o processo de verificação integrada de usuário, bem como exemplos de ColdFusion e PHP são fornecidos no final deste documento. *Consulte Código de exemplo para obter mais informações.*

A construção de seu aplicativo de integração exige duas etapas:

1. Registrando um comprador autenticado em uma WebStore.
2. Redirecionando o comprador à WebStore.

REGISTRANDO UM COMPRADOR AUTENTICADO EM UMA WEBSTORE

Para registrar um comprador autenticado em uma WebStore, o site do cliente deve realizar um comando **HTTP GET over SSL** na seguinte URL:

<https://e5.onthehub.com/WebStore/Security/AuthenticateUser.aspx>

Observação: Isso não é um redirecionamento; essa etapa deve ser realizada em um servidor do cliente.

PARÂMETROS DE AUTENTICAÇÃO DE USUÁRIO

A URL para realizar o comando HTTP GET over SSL requer vários parâmetros e possui vários parâmetros opcionais. A chamada será realizada através de SSL para que os parâmetros sejam automaticamente criptografados. Veja abaixo um exemplo de chamada para registrar um comprador autenticado com os parâmetros fornecidos:

https://e5.onthehub.com/WebStore/Security/AuthenticateUser.aspx?account=100001111&username=jsmith&key=bda0989f&academic_statuses=faculty,staff

Os parâmetros obrigatórios e opcionais são descritos na Tabela [1] Dados de implementação de IUV de base.

Algumas WebStores têm uma configuração exclusiva em que há mais de uma organização de membros às quais os compradores podem pertencer ou a implementação da IUV suporte mais de uma WebStore. Consulte os dados definidos para a Tabela [2] WebStore única com mais de uma organização usando a loja e [3] Implementação única de IUV atendendo a mais de uma WebStore abaixo para obter mais detalhes.

Tabela [1] Dados de implementação de IUV de base

Nome do parâmetro	Necessário?	Descrição
account	Sim	O account number atribuído à sua organização no ELMS.
username	Sim	Um identificador exclusivo que descreve cada usuário. Máximo de 100 caracteres.
key	Sim	“Segredo compartilhado” gerado no ELMS Administration. Essa chave deverá ficar protegida o máximo possível.
academic_statuses	Sim	Lista de grupos de situação acadêmica aos quais o comprador pertence. O valor deve ser uma lista delimitada por vírgulas de um ou mais dos seguintes grupos padrão: <ul style="list-style-type: none"> - alunos - corpo docente - funcionários Esses valores dos grupos padrão devem ser exatamente os mesmos. Não envie "estudante" ...deve ser "estudantes". Outros grupos de status podem ser configurados (no ELMS Administration) e transferidos conforme necessário.
email	Não	O endereço de email do comprador. Máximo de 100 caracteres.
last_name	Não	O sobrenome do comprador. Máximo de 50 caracteres.
first_name	Não	O nome do comprador. Máximo de 50 caracteres.
shopper_ip	Não	O endereço IP do computador do comprador. Isso é usado para verificar a identidade do comprador quando ele é redirecionado à WebStore. Não envie esse parâmetro quando <ul style="list-style-type: none"> • o IP do comprador não puder ser garantido ou • se “Verify shopper’s IP address” (Verificar endereço IP do comprador) estiver desabilitado na seção Verification (Verificação) – Settings (Configurações) no ELMS Administration.

Tabela [2] WebStore única com mais de uma organização usando a loja

Nome do parâmetro	Necessário?	Descrição
member_org	Sim	<p>Código de organização da organização de membros específica na qual o usuário será inserido.</p> <p>Observação: Esses códigos devem ser definidos no ELMS.</p> <p>Trabalhe junto com o seu gerente de conta para configurar esses dados.</p> <p>Exemplo:</p> <p>Se "My Organization" (Minha Organização) for a organização-mãe. Se possuir duas organizações satélite (ex.: Escola de Enfermagem e Escola de Administração). Caso deseje possuir somente uma WebStore para toda a organização mas deseja ter controle sobre quais usuários pertencem a qual organização, então a e-academy configuraria uma organização para cada entidade.</p> <p>Minha Organização = "OrgA" Escola de Enfermagem = "OrgB" Escola de Administração = "OrgC"</p> <p>Cada uma dessas organizações possui seu próprio valor member_org mas a chamada HTTP GET compartilhará uma chave e conta comuns.</p> <p>A seguir temos modelos de chamadas HTTP GET onde 100001111 é o número de conta fictício da Org A:</p> <p>https://e5.onthehub.com/WebStore/Security/AuthenticateUser.aspx?account=100001111&member_org=OrgA&username=jsmith&key=OrgAKey&academic_statuses=students</p> <p>https://e5.onthehub.com/WebStore/Security/AuthenticateUser.aspx?account=100001111&member_org=OrgB&username=bsmith&key=OrgAKey&academic_statuses=students</p> <p>15https://e5.onthehub.com/WebStore/Security/AuthenticateUser.aspx?account=100001111&member_org=OrgC&username=msmith&key=OrgAKey&academic_statuses=students</p>

[3] Implementação única de IUUV atendendo a mais de uma WebStore

Você pode criar uma implementação de IUUV que aponta para várias WebStores. Cada WebStore está ligada a uma Organização.

O número de conta e os parâmetros principais da chamada HTTP GET determinam para qual WebStore o comprador é redirecionado.

VALIDANDO CÓDIGOS DE RESPOSTA

ÊXITO

Se houver êxito na chamada HTTP GET de registro do usuário autenticado, um **código de status HTTP 200 (OK)** será retornado ao aplicativo de integração do cliente e o corpo da resposta conterá uma URL, para a qual o comprador será redirecionado. *Consulte* Redirecionando o comprador à WebStore.

FALHA

Se um erro ocorrer no sistema de e-academy, um **código de status HTTP 500** será exibido no aplicativo de integração do cliente.

Se um erro de **código de status HTTP 500** ocorrer, a EAC recomenda que o código do seu aplicativo faça o seguinte:

- Envie um email para a equipe de desenvolvimento da Web informando sobre o erro.
- Exiba uma mensagem para o usuário informando que o acesso à WebStore está offline no momento e que o problema está sendo resolvido.
- Peça para a equipe de desenvolvimento da Web contatar o suporte da EAC em iuv_support@e-academy.com

Se um erro ocorrer devido a problemas com os parâmetros transferidos, um **código de status HTTP 400** será exibido no aplicativo de integração do cliente com uma das mensagens de erro listadas na tabela [4] Mensagens de erro abaixo.

Se um erro de **código de status HTTP 400** ocorrer, a EAC recomenda que o código do seu aplicativo faça o seguinte:

- Envie um email para a equipe de desenvolvimento da Web informando sobre o erro.
- Exiba uma mensagem para o usuário informando que o acesso à WebStore está offline no momento e que o problema está sendo resolvido.
- Peça para a equipe de desenvolvimento corrigir o problema.

Observação: Se precisar de ajuda do suporte da e-academy para resolver erros, tenha a mensagem detalhada abaixo em mãos para ajudá-lo a diagnosticar mais profundamente o problema.

Tabela [4] Mensagens de erro

Mensagem de erro	Descrição
O parâmetro necessário <i>[nome do parâmetro]</i> estava ausente ou então presente em uma cadeia de caracteres de consulta mais de uma vez com valores diferentes.	Indica que o parâmetro indicado pelo <i>[nome do parâmetro]</i> estava ausente ou duplicado. Se mais de um parâmetro estiver ausente, haverá mais de uma mensagem delimitada com o caractere de barra vertical (“ ”).
WebStore não encontrada. Verifique o endereço IP do chamador e o nome do sistema da WebStore (caso transferida).	A WebStore configurada com o endereço IP do servidor chamador não foi encontrada. <i>Consulte</i> Configurar a IUUV. Esta mensagem de erro também pode indicar que o parâmetro de conta está faltando na URL.
A chave enviada não corresponde à chave configurada para a Webstore.	A chave enviada não corresponde à chave atribuída ao cliente. <i>Consulte</i> Ativando a Integrated User Verification (IUUV).

Um ou mais dos grupos especificados na cadeia de caracteres de consulta não existe.	Uma ou mais situações acadêmicas transferidas para o comprador não foi encontrada no sistema da e-academy. <i>Consulte uma lista de situações acadêmicas válidas em Parâmetros de autenticação de usuário.</i>
Uma ou mais classes de grupo especificada na cadeia de caracteres de consulta não existe.	Um parâmetro não reconhecido estava presente na cadeia de caracteres de consulta. Para uso futuro, os parâmetros extras de cadeia de caracteres de consulta serão considerados como classes de grupo de usuários. No momento, a única classe de grupo de usuários aceita é <code>academic_statuses</code> .

REDIRECIONANDO O COMPRADOR À WEBSTORE

Se a chamada HTTP GET descrita acima for bem-sucedida, o comprador deverá ser redirecionado à URL da WebStore retornada na resposta.

Veja abaixo um exemplo de URL retornada na resposta:

<https://e5.onthehub.com/WebStore/Security/IntegratedSignIn.aspx?token=Q0FFThapS%2beRmWsiG40nDSzDPFs%2fpwpWjM0jzrlBfyuF3JzrLzX6mg%3d%3d&ws=2fb0a48a-350a-dc11-bb1f-001372747fc5>

Se, após ser redirecionado, houver um erro ao concluir a verificação do usuário na WebStore, o seguinte erro será exibido para o comprador:

Não foi possível conectá-lo à loja. Tente novamente.

Estes são os possíveis motivos para esse erro:

- O tempo entre o registro do usuário autenticado por meio da chamada HTTP GET e o redirecionamento para a WebStore ultrapassou 60 segundos.
- O endereço IP do comprador está sendo verificado e ele não corresponde ao endereço IP do comprador transferido pelo servidor do cliente ao registrar o usuário autenticado. *Consulte Parâmetros de autenticação de usuário acima para obter detalhes.*

CONFIGURANDO O ELMS PARA COMUNICAÇÃO COM O SEU APLICATIVO

Para configurar a Standard Integration User Verification (IUV) no ELMS, você deve ser um Administrador do ELMS registrado e ativo ou um desenvolvedor Web que tenha recebido a função de Administrador de IUV no ELMS.

COMO ACESSAR O ELMS ADMINISTRATION

Para acessar o site ELMS Administration através de sua WebStore:

1. Digite a URL de sua WebStore no seu navegador
2. Clique no link **Registrar** no canto superior direito da página
3. Digite seu nome de usuário.
4. Digite sua senha.
5. Clique no botão **Entrar**.
Depois de se autenticar com êxito, você será conectado à sua WebStore.
6. Na parte superior da página, clique no link **Administração** para acessar o Site de Administração do ELMS. Uma nova janela será exibida.

COMO LOCALIZAR SEU NÚMERO DE CONTA

O número de conta do ELMS é um identificador único para sua organização. Esse número é necessário pelos seguintes motivos:

- Para entrar no site ELMS Administration sem passar pela WebStore.

Se você configurar a IUV e ela estiver definida incorretamente, não será possível acessar o site ELMS Administration através da WebStore para fazer as alterações necessárias para corrigir a configuração. Você pode acessar o site ELMS Administration por uma página de registro especial.

- Para configurar a IUV.

Quando você faz o logoff do site ELMS Administration, uma página de logon diferente é exibida. Essa página de logon não tem marca específica. Consulte abaixo:

Entrar

Bem-vindo!

Entre usando o número da conta da sua organização.

Número da Conta*

Nome do Usuário*

Senha*

Lembrar-me (desmarcar se estiver usando um computador compartilhado)

Entrar

Powered by
e-academy

Essa página solicita o Número de Conta e o nome de usuário/senha. Ela fornece acesso rápido ao site ELMS Administration sem precisar passar pela WebStore.

Para localizar o Número de Conta:

1. Entre na sua WebStore.
2. Clique no link **Administração**.

3. No Menu principal, clique em **Organização**. A página Detalhes da Organização é exibida.
4. No campo de entrada **Número de Conta**, observe o número da conta.

Você pode fazer o logon diretamente no site ELMS Administration entrando em <https://e5.onthehub.com/admin> e usando seu Número de conta, nome de usuário e senha da conta do administrador.

ATIVANDO A INTEGRATED USER VERIFICATION (IUV)

Para ativar a IUV no ELMS, primeiro será necessário que a Standard Integrated User Verification seja configurada como um dos tipos de verificação.

A configuração de IUV requer as seguintes etapas:

- Definindo a IUV como o tipo de verificação.
- Configurar a IUV

DEFINIR A IUV COMO O TIPO DE VERIFICAÇÃO

Para definir a IUV como o tipo de verificação:

1. Entre no site de administração do ELMS.
2. No Menu principal, clique em **WebStore**. A página Detalhes da WebStore é exibida.
3. Clique na aba **Verificação**. A página Verificação da WebStore é exibida.
A lista dos tipos de verificação configurados no momento é exibida na página

Observação: Por padrão, a opção "User Import" foi configurada para novas WebStores ou um tipo diferente de verificação já pode ter sido configurado.

4. Clique na caixa de seleção ao lado de qualquer tipo de verificação que **não** seja a Standard Integrated User Verification e depois disso clique no botão "Delete".
5. Clique no botão **Adicionar**. A página Tipos de Verificação de Usuário é exibida.
6. Marque a caixa de seleção ao lado da Standard Integrated User Verification.
7. Clique no botão "OK" para salvar a seleção.

Para fins de teste, você pode adicionar mais de um método Standard Integrated User Verification (Verificação Integrada de Usuário Padrão). Por padrão, quando um novo tipo de verificação for adicionado, o status dele será definido como "Teste".

OPÇÕES DE TESTE

Você pode testar o tipo de Verificação enquanto seu status estiver em 'Teste'.

Para visualizar a WebStore apenas testando tipos de verificação:

3. No Menu principal, clique em **WebStore**. A página Detalhes da WebStore é exibida.
4. Clique na aba **Verificação**. A página Verificação da WebStore é exibida.
5. Na seção Opções de teste, selecione a URL **Testar a URL da WebStore apenas com os tipos de verificação de teste em vigor**.

-
6. Copie a URL.
 7. Cole a URL em um navegador diferente do que você está usando no momento.

Todos os pedidos realizados através das URLs de teste da WebStore serão pedidos de teste. Isso significa que a página de detalhes do pedido exibirá *Pedido de Teste* e não mostrará nenhuma chave de produto.

Status do método de verificação:

- **Teste:** o tipo de verificação pode ser testado, mas não está visível para compradores em sua WebStore. Somente uma verificação de Logon Único de cada tipo pode estar em Teste por vez.
- **Ativo:** o tipo de verificação aparece na WebStore. Apenas um tipo de verificação de Logon Único pode estar ativo de cada vez.
- **Inativo:** o tipo de verificação não será exibido na WebStore e não está sendo testado.

Para alterar o status de seu tipo de verificação para 'Ativo':

Clique em **Ativar** na coluna de ações. Se houver uma verificação desse tipo que já estava 'Ativa', ela se tornará 'Inativa'.

Para alterar o status de seu tipo de verificação para 'Teste':

Clique em **Alterar para Teste** na coluna de ações. Se houver uma verificação desse tipo que já estava em 'Teste', ela se tornará 'Inativa'.

Para alterar o status de seu tipo de verificação para 'Inativo':

Clique em **Desativar** na coluna de ações.

Você pode ter mais de um método de verificação ativo ao mesmo tempo, **desde que os métodos de verificação pertençam a uma 'Classe' diferente.**

CONFIGURAR A IUV

Depois que a IUV tiver sido definida para a sua organização, será necessário configurá-la.

Para configurar a IUV para sua organização:

1. Na página de verificação da WebStore, clique no link **Verificação integrada de usuário padrão**. A página Tipo de Verificação de Usuário será exibida para Verificação Integrada de Usuário Padrão.

Na página Tipo de Verificação de Usuário, há duas abas: Detalhes e Configurações.

Detalhes

Não altere os valores padrão de "Setor" e "Verificações Expiram em". A alteração desses valores poderia corromper a IUV fazendo com que seus usuários finais não possam entrar no ELMS.

Configurações

A página Configurações define as informações do cliente que são necessárias para a e-academy. A Tabela [5] Informações do cliente exigidas pela e-academy relaciona as informações necessárias para configurar um cliente para IUV.

Tabela [5] Informações do cliente exigidas pela e-academy

Informações	Necessário?	Descrição
URL de Conexão Externa	Sim	<p>URL da página do site do cliente que autenticará o comprador antes de redirecioná-lo à WebStore ou a URL de uma página com um link que direcionará o comprador à WebStore.</p> <p>A WebStore redirecionará o comprador para essa URL quando um usuário executar uma ação para a qual uma autenticação seja necessária, por exemplo, adicionar um produto a um carrinho de compras, ou quando um usuário opta por sair da WebStore.</p> <p>Para permitir que a página do site do cliente faça distinção entre esses casos, um parâmetro é adicionado à cadeia de caracteres de consulta da URL. O nome do parâmetro é “action” e seus valores possíveis são “signin” e “signout”.</p> <p>A codificação apropriada deve ser desenvolvida para processar cada caso acima.</p>
Lista de Endereços IP do Servidor de Chamada	Não	<p>Lista de endereços IP dos servidores do cliente que realizarão chamadas HTTP GET para registrar os compradores autenticados em uma WebStore.</p> <p>A WebStore vai verificar que o IP de um servidor de chamada confere com um endereço IP nessa lista. Para assistência sobre como determinar quais deverão ser esses endereços, veja Determinando endereços IP de servidor de cliente</p>
Número de Conta da Organização	Sim	<p>O número de conta atribuído à sua organização dentro do ELMS. Esse número é exibido aqui para utilização no aplicativo de integração.</p>
Chave	Sim	<p>“Segredo compartilhado” usado para confirmar a identidade do servidor de chamada.</p> <p>Gere a chave clicando no botão Gerar.</p> <p>A chave não será salva até que você clique em OK ou Apply.</p>
Endereço de e-mail do Administrador IUV	Sim	<p>Endereço de email do indivíduo ou lista de distribuição que receberá mensagens de erro do ELMS.</p>
Verificar endereço de IP do comprador	Não	<p>Em alguns casos, o endereço IP do comprador como visto pelo servidor do cliente pode não permanecer o mesmo depois que o comprador for redirecionado à WebStore. Isso pode acontecer devido a um firewall atribuindo endereços IP externos dinamicamente.</p> <p>Por padrão, essa função fica desabilitada.</p> <p>Se a caixa de seleção estiver marcada, a WebStore verificará se o IP do comprador é o mesmo que o IP de comprador determinado pelo servidor do cliente.</p>

DETERMINANDO ENDEREÇOS IP DE SERVIDOR DE CLIENTE

Em alguns casos, pode ser difícil determinar os valores corretos da lista de endereços IP de servidor de cliente. Isso pode ser causado por:

- Vários endereços IP
- Balanceamento de carga
- Endereço IP de teste

Vários endereços IP

Se o servidor do cliente que estiver registrando compradores autenticados for configurado com vários endereços IP, normalmente o endereço IP correto será um destes:

- Endereço IP baseado no servidor
- Endereço IP do servidor Web em que a chamada HTTP GET está sendo realizada

Se não for possível determinar o endereço IP correto, contate o representante técnico da sua conta da e-academy. Poderemos determinar o endereço IP analisando os dados de log da Web.

Balanceamento de carga

Se houver vários servidores do cliente com carga balanceada ou clusterizados que registrarão compradores autenticados, você poderá fornecer uma lista de endereços IP para todos eles.

Endereço IP de teste

Para desenvolvedores ou testadores que estejam realizando testes na verificação integrada de usuário, você poderá fornecer os endereços IP das estações de trabalho do desenvolvedor e/ou do testador. Quando o desenvolvimento e o teste estiverem concluídos, você poderá fornecer os endereços IP do servidor de produção.

ALTERAÇÕES NAS INFORMAÇÕES DO CLIENTE

Observação: Se qualquer informação de cliente abordada acima for alterada, é imprescindível que as configurações de IUV sejam imediatamente atualizadas ou, se a WebStore for gerenciada pela e-academy, que a e-academy seja notificada imediatamente.

Se essas alterações não forem realizadas, a verificação integrada de usuário poderá deixar de funcionar e os compradores não poderão acessar a WebStore.

CÓDIGO DE EXEMPLO

Um exemplo do código exigido por um servidor de cliente para registrar um comprador autenticado e redirecioná-lo para a WebStore está disponível em C#, VB.NET 2.0, ColdFusion e PHP.

Clique na URL a seguir para obter o código de exemplo:

ftp://ftp.e-academy.com/support/outgoing/ELMS_IUV_Sample_Code.zip

SUORTE

Se tiver dificuldades ao configurar a IUV para o ELMS ou precisar de assistência técnica, envie um email para iuv_support@e-academy.com.

Inclua o seguinte:

- Nome do cliente
- Nome do contato
- E-mail do contato
- Telefone do contato
- Número da conta do ELMS
- Descrição detalhada do problema ou solicitação de informações